

Hodnocení sezóny letního biatlonu 2009

Vypracoval: Vít Effenberk

1 ČESKÝ POHÁR V LETNÍM BIATLONU – ATEX CUP

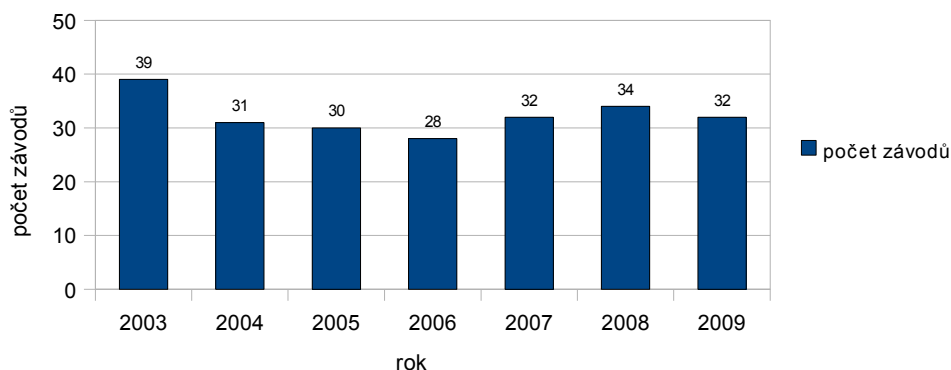
Model soutěží zůstal nezměněn i v roce 2009. Počet kol se nezměnil, v letošním roce jsme vyzkoušeli štafetový závod smíšených dvojic, blíže v hodnocení závodu v Novém Městě na Moravě

1.1 Uskutečněné soutěže

- 3 celostátní ČP D+D (Nové Město na Moravě, Bystřice pod Hostýnem, Jáchymov)
- Mistrovství ČR D+D (Jablonec nad Nisou)
- 3 celostátní ČP žactva (Břidličná, Bystřice pod Hostýnem, Jílové u Děčína)
- Mistrovství ČR žactva (Letohrad)
- Mistrovství ČR v biatlonu na HK (Jablonec nad Nisou)
- Mistrovství ČR v biatlonu na kolečkových lyžích – OEZ CUP (Letohrad)

Dále bylo v sezóně uspořádáno: 32 regionálních soutěží ČP ze 35 plánovaných. Podrobnější vývoj viz graf.

Vývoj počtu uskutečněných regionálních závodů
2003-2009

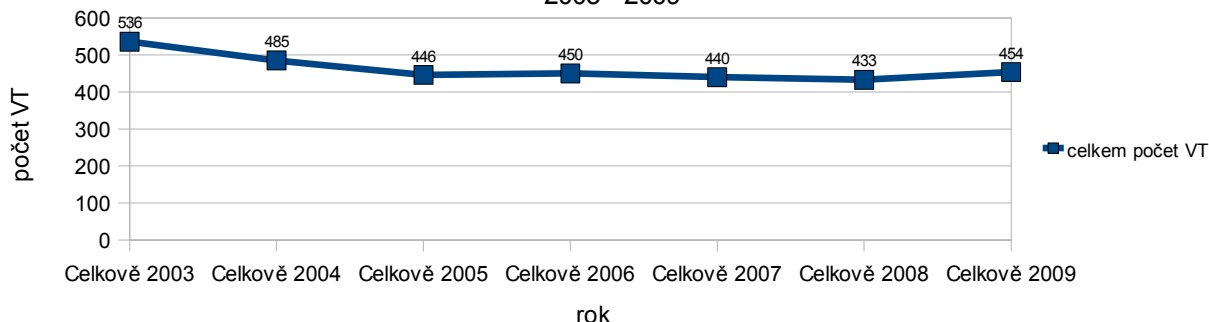


1.2 Účast na soutěžích a sportovní úroveň

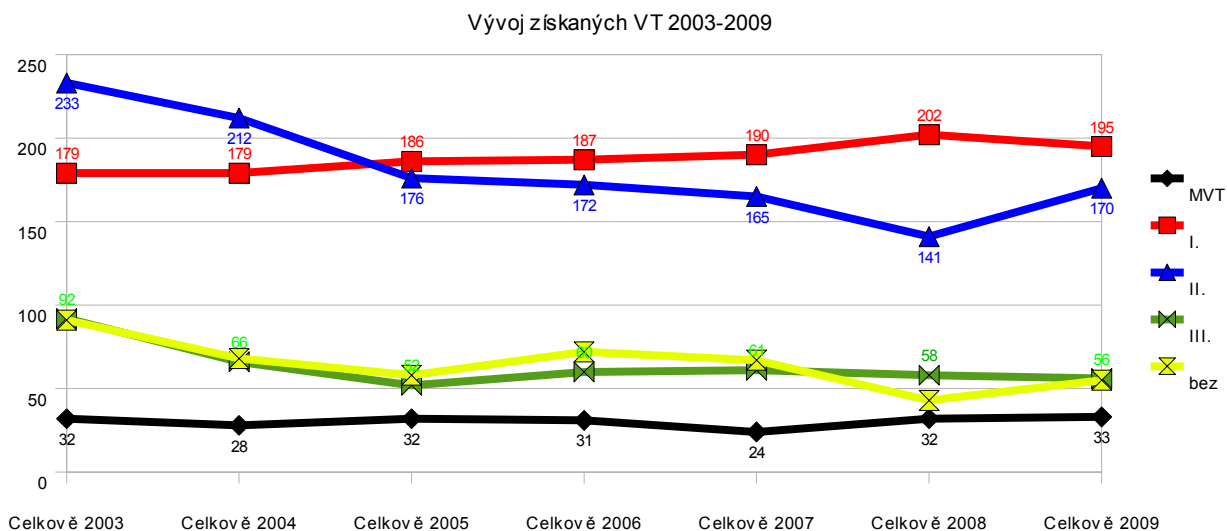
Letos startovalo na závodech ČP, celkem 509 sportovců (o 33 více než v roce 2008). Počet závodníků s jedním, či dvěma starty mírně vzrostl, z 85 na 88. Dalším významným ukazatelem je nárůst počtu VT. 454 závodníků splnilo limity pro zařazení do jednotlivých VT. Je to o 21 více než v roce 2008. Výkonnost českých závodníků se srovnává zejména v oblastech MVT 32/33 a I VT 202/195. Tato čísla ukazují na nepatrně se snižující úroveň špičky Českého letního biatlonu.

Detailní pohled na letošní sezónu pak zachycuje tabulka č. 1, dlouhodobý vývoj VT grafy č 1. a 2.
Dlouhodobý vývoj VT– graf č.1

Celkový počet získaných VT
2003 - 2009



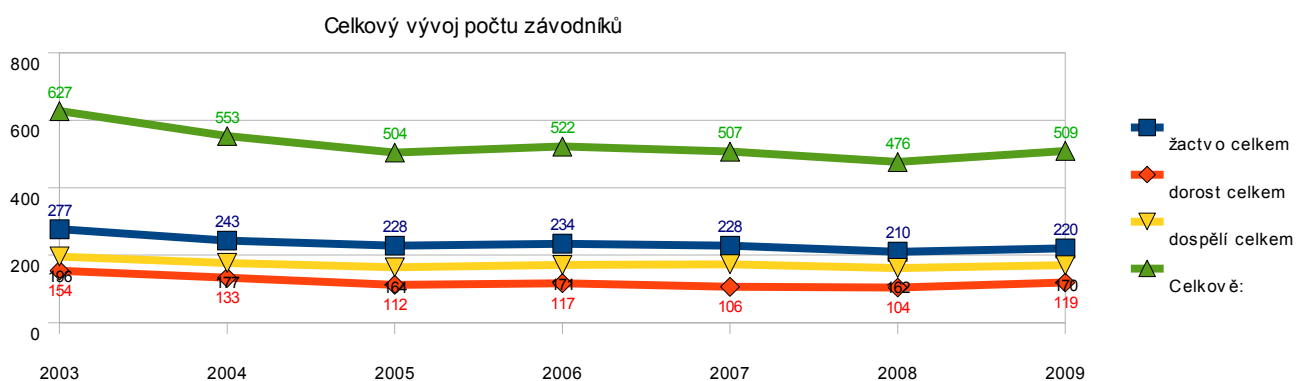
Dlouhodobý vývoj VT– graf č.2

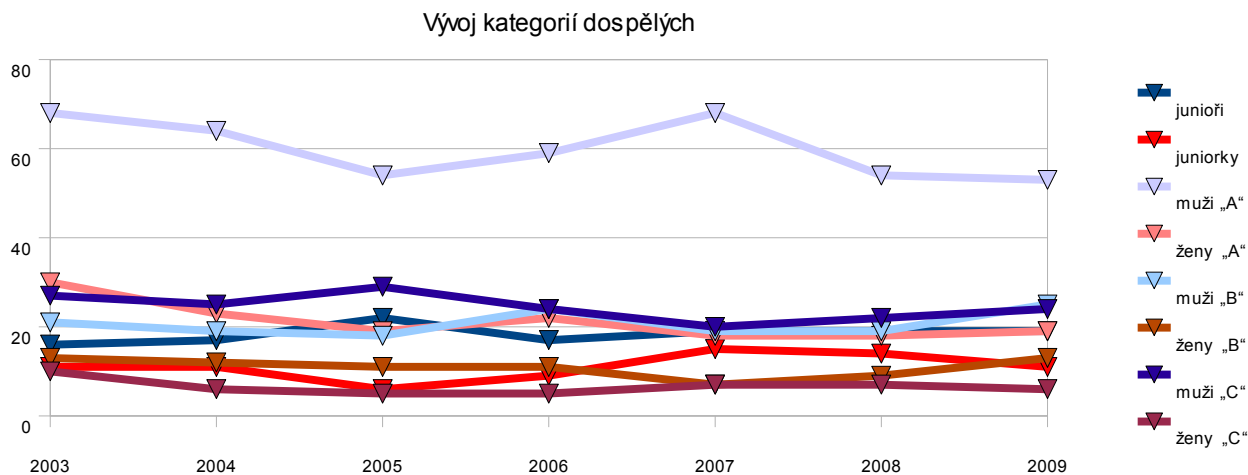
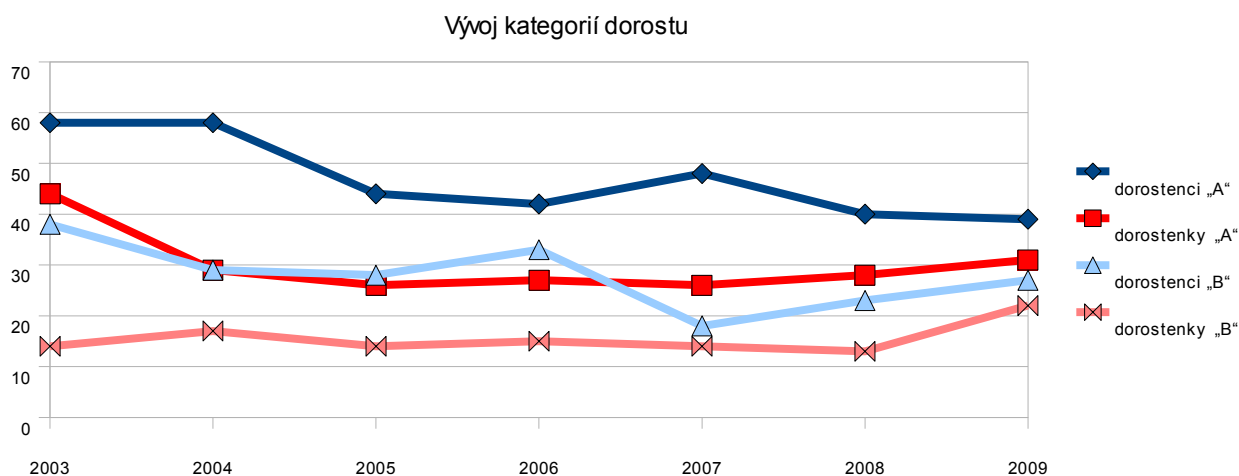
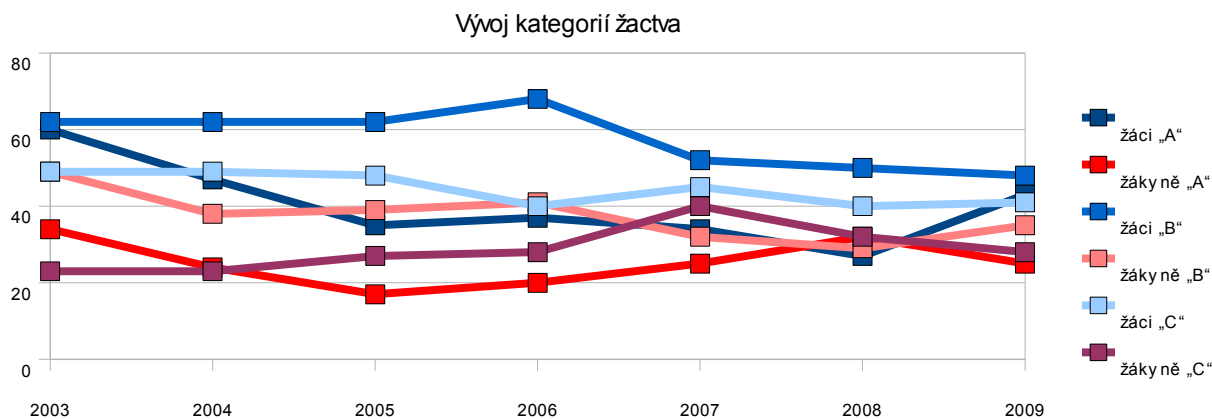


Detailní pohled na ČP – tabulka č.1

Kategorie:	Počet Klasif.	Splněné VT					Členění účasti		Start jen 1-2 x
		M	I.	II.	III.	bez	CZ	RZ	
žáci „A“	43	0	17	14	4	8	36	43	5
žákyně „A“	25	0	15	3	2	5	21	24	3
žáci „B“	48	0	14	18	4	12	40	42	8
žákyně „B“	35	0	15	12	6	2	29	29	11
žáci „C“	41	0	19	11	5	6	39	38	4
žákyně „C“	28	0	17	7	3	1	26	25	4
žactvo celkem	220	0	97	65	24	34	191	201	35
dorostenci „A“	39	2	16	14	6	1	38	30	5
dorostenky „A“	31	3	10	17	0	1	30	24	7
dorostenci „B“	27	2	15	7	3	0	23	21	6
dorostenky „B“	22	5	6	9	2	0	19	13	7
dorost celkem	119	12	47	47	11	2	110	88	25
junioři	19	3	9	4	1	2	17	9	7
juniorky	11	2	4	2	2	1	10	8	2
muži „A“	53	5	15	19	8	6	44	47	8
ženy „A“	19	2	3	8	3	3	16	17	2
muži „B“	25	4	10	7	2	2	23	22	0
ženy „B“	13	2	2	7	2	0	10	12	1
muži „C“	24	2	6	9	2	5	15	24	6
ženy „C“	6	1	2	2	1	0	4	5	2
dospělí celkem	170	21	51	58	21	19	139	144	28
Celkově:	509	33	195	170	56	55	440	433	88
vyjádřeno v %	106,93	103,13	96,53	120,57	96,55	127,91	110,83	109,62	103,53
Výsledek 2008	476	32	202	141	58	43	397	395	85

Detailní pohled na vývoj počtu závodníků ČP





1.3 Dlouhodobá soutěž o ČP

1.3.1 Jednotlivci

V soutěži jednotlivců byly výsledky závodníků započteny do Žebříčku jednotlivců LB2009, do kterého bylo započteno 5 nejlepších bodových zisků z celostátních i regionálních individuálních soutěží.

Vyhodnocení dlouhodobých individuálních soutěží je součástí materiálu ČSB: „Český pohár v letním biatlonu 2009“.

1.3.2 Družstva

Do dlouhodobé soutěže o Český pohár v letním biatlonu se zapojilo celkem 41 klubových kolektivů, což je stejně jako v roce 2008. V kategorii dospělých je patrný malý nárůst 34(+2), lehký nárůst zaznamenaly i

kategorie dorostu 23(+2) a žactva 30(+3).

1.3.2.1 Soutěž družstev

Celkem (41)	Dospělí (32)	Dorost (21)	Žactvo (27)
1 Břidličná	1 Střelka	1 SG Jablonec	1 Břidličná
2 Rover Praha	2 Břidličná	2 Břidličná	2 Rover Praha
3 KB Nové Město	3 Kapslovna	3 Rover Praha	3 KB Nové Město

Své zastoupení sportovními kolektivy ve všech kategoriích mělo celkem 15 klubů – o jeden více než vloni. V jednotlivých kategoriích pak bylo klubové zastoupení následující: dospělí - 32 klubů, dorost 21 klubů, žactvo 27 klubů.

Vyhodnocení dlouhodobých klubových soutěží je součástí materiálu ČSB: „Český pohár v letním biatlonu 2009“.

Podrobnou statistiku vývoje účasti klubových kolektivů v uplynulých sezónách uvádí následující přehled:

rok	celkem	žactvo	počet zapojených klubů		všechny kategorie
			dorost	dospělí	
2003	40	25	25	31	14
2004	37	26	24	29	14
2005	37	26	26	29	17
2006	40	28	22	32	14
2007	39	28	22	31	14
2008	41	27	21	32	15
2009	41	30	23	34	19

1.4 Celostátní závody

1.4.1 Organizační a technické zabezpečení

V letošním roce nebyl žádný celostátní závod ani zkrácen, ani upraven jeho Celá sezóna proběhla podle předem plánovaného scénáře, i s novinkou mix štafety dvojic, která byla kladně hodnocena i s drobnými výhradami k možnosti právě smíšených štafet. Do další sezóny bude vhodnější zařadit štafety stejného pohlaví.

1.4.2 Celkové hodnocení závodů

V současné době všechna naše závodníště celostátních závodů splňují vysoké požadavky na ně kladené. Drobné nedostatky v jejich výbavě vycházejí ze změn pravidel po posledním kongresu IBU, např. nižší počet větrných praporek, označení střeleckých koridorů apod.

Bohužel již vykazují technické nedostatky v technických prostředcích časomíry a výpočtu, ale i elektronické části terčového zařízení Kurvinen v Jablonci. Obojí je nutno neprodleně řešit revizí a obměnou.

V kategoriích žactva se ukazují jako schůdné obě varianty postavení stojanů tak, aby závodníci absolvovali se zbraní co nejkratší trať. Vyloučení „obíhání“ stojanů v kategorii žactva je jednoznačně pozitivní

1.5 Regionální závody

V letošním roce se opět projevil neduh z let minulých. TD regionálních závodů nedodávají zprávy o proběhnutých závodech a svaz tak nemá přehled o regionálních závodech.

2 Činnost rozhodčích

V práci rozhodčích se opět projevuje nižší příprava a malý počet absolvovaných závodů, které vedou při nestandardních činnostech závodníků k produkci chyb, případně i chybných a neúplných záznamů, které nejsou průkazné a při sporných rozhodnutích plně nedokumentují prohršky závodníků. Bohužel někteří z rozhodčích pracují pod vlivem alkoholu.

Nezkušenost rozhodčích při štafetových závodech umocňují a násobí chyby závodníků a tak štafetový závod na MČR žactva proběhl ve zbytečně vypjaté atmosféře. Je nutno štafetové závody v jakékoli podobě (dvojice, trojice) zařazovat častěji tak aby závodníci i rozhodčí věděli, jaké situace v reálu mohou nastat.

Potěšitelný je fakt zájmu nových i stávajících rozhodčích na získávání a zvyšování tříd, a to zejména v Jablonci nad Nisou a Letohradě.

3 Závěr

O letošním roce by se v krátkosti dalo říci, že to byl rok štafet. Řada úspěšných a kvalitních závodů v uplynulé sezóně, Břidličná, obě Bystřice pod Hostýnem, horská kola v Jablonci, Jáchymov, OEZ Cup na kolečkových lyžích, Zruč u Plzně, MČR v Jablonci, byla zastíněna štafetami. Rozhodně pozitivně v Novém Městě na Moravě a bohužel negativně na MČR v Letohradě, kde trenéři Bystřice pod Hostýnem a Železné Rudy předvedli nedůstojné divadlo všem zúčastněným.

Je nutno, jak již bylo konstatováno výše, zařazovat více štafetových závodů všech forem, aby si naši závodníci i rozhodčí mohli „osahat“ tento specifický závod.

Leden 2010

Vít Effenberk