



ČESKÝ SVAZ BIATLONU – CZECH BIATHLON UNION

170 00 Praha 7, U Pergamenky 3  
tel. 00420-220875889, 266722208, fax 00420-220875889, 266722209  
IČO 539180 KB Praha-západ č.ú. 13739-111/0100  
E-mail: [biatlon@biatlon.cz](mailto:biatlon@biatlon.cz) <http://www.biatlon.cz>

**VYHODNOCENÍ**  
**PLÁNU ROZVOJE A ČINNOSTI ČSB**  
**za období let**  
**2010 – 2014**

## Oblast sportovní reprezentace

### Biatlon

Do OH cyklu jsme vstupovali, mimo jiné, s důrazem na úspěšné vystoupení na světových soutěžích pořádaných v ČR v Novém Městě n.M. Tím bylo v roce 2011 mistrovství světa juniorů a dorostu, v roce 2012 světový pohár a v roce 2013 mistrovství světa. Přirozeným vyvrcholením mělo být vystoupení na ZOH Soči 2014. S hrdostí můžeme prohlásit, že se tento cíl podařilo naplnit.

Kromě těchto soutěží se reprezentační družstva zúčastnila téměř všech světových pohárů, družstvo B absolvovalo seriál závodů IBU Cupu a ME, juniorská družstva absolvovala MEJ, MSD, MEJ a EYOWF.

### Přehled medailistů z vrcholných Evropských a světových soutěží:

#### 2010/11

- ME - 2.m. Soukalová G. (7,5 km) + 7.m. (10km) a 8.m. (15km)
- MEJ - 2x3.m. Krčmář M. (10km, 12,5km) + 6.m. (15km)
- SP - 2.m. Šlesingr M. (8.SP/USA – 10km)
- 2.m. štafeta muži (4.SP/GER – Vitek, Soukup, Moravec, Šlesingr)
- 3.m. Šlesingr M. (4.SP/GER – 10km)

#### 2011/12

- MS - 3.m. Soukup J. (20 km)
- MSJ - 2.m. štafeta juniorů (Vávra, Krupčík, Žák, Krčmář)
- SP - 2.m. Šlesingr M. (1.SP/SWE – 20 km)
- smíšená štafeta – Vítková, Soukalová, Moravec, Šlesingr (3.SP/AUT)
- 3.m. Soukup J. (1.SP/SWE – 12,5 km)

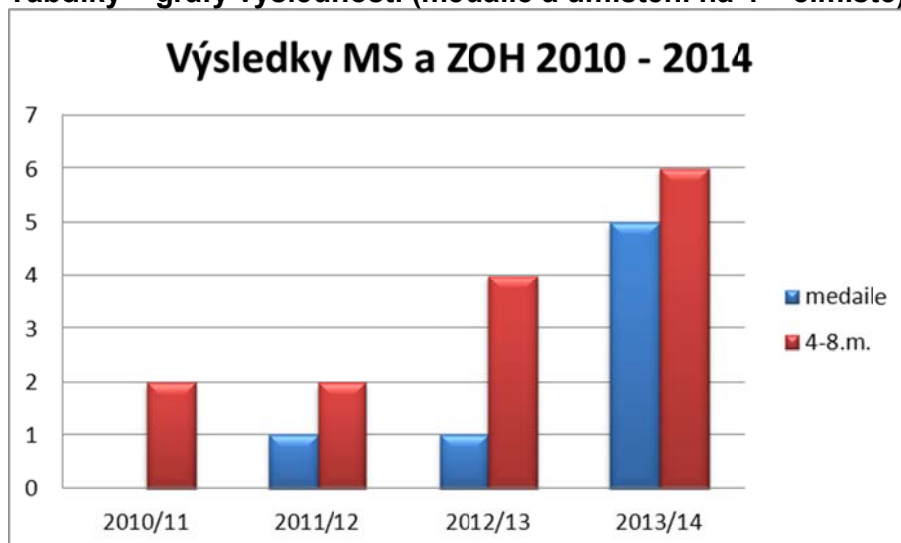
#### 2012/13

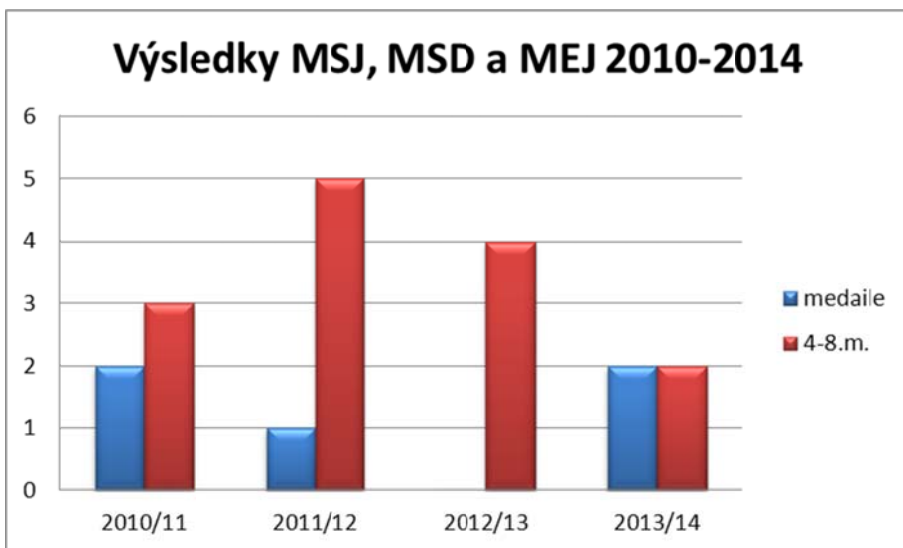
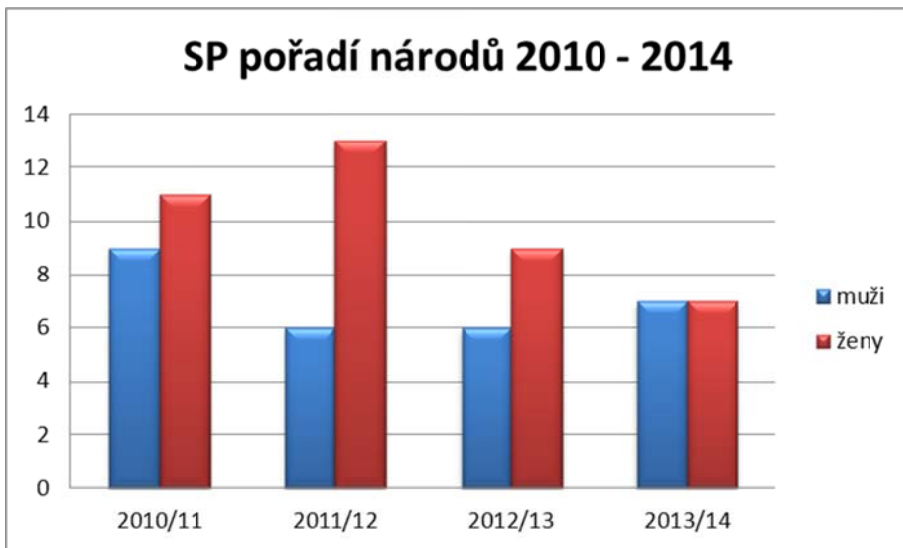
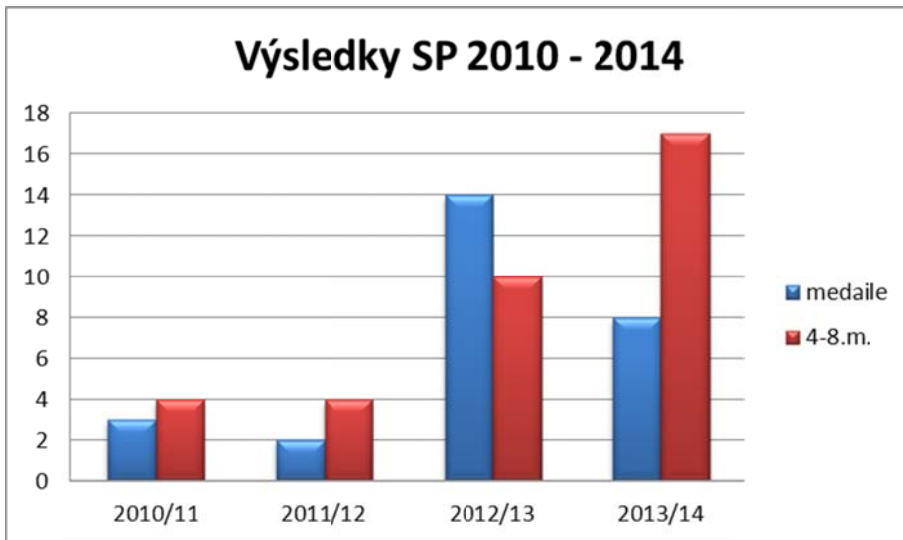
- MS - 3. místo CZE štafeta mix (V.Vítková, G.Soukalová, J.Soukup, O.Moravec)
- ME - 2. místo CZE štafeta žen (J.Landová, L.Johanidesová, E.Puskarčíková, V.Zvařičová)
- SP - 1. místo Gabriela Soukalová 7,5 km rychlostní závod
- 1. místo Ondřej Moravec 15 km hromadný start
- 1. místo Gabriela Soukalová 7,5 km rychlostní závod
- 1. místo Gabriela Soukalová 10 km stíhací závod
- 1. místo Gabriela Soukalová 12,5 km hromadný start
- 2. místo Gabriela Soukalová 10 km stíhací závod
- 2. místo Ondřej Moravec 12,5 km stíhací závod
- 2. místo Veronika Vítková 10 km stíhací závod
- 3. místo CZE štafeta mix (V.Vítková, G.Soukalová, M.Šlesingr, O.Moravec)
- 3. místo Gabriela Soukalová 12,5 hromadný start
- 3. místo Ondřej Moravec 12,5 km stíhací závod
- 3. místo CZE štafeta žen (V.Vítková, G.Soukalová, K.Černá, V.Zvařičová)
- 3. místo CZE štafeta mužů (M.Šlesingr, J.Soukup, V.Jánov, O.Moravec)
- 3. místo Michal Šlesingr 12,5 km stíhací závod

## 2013/14

- ZOH - 2.m. – mix.št. Ž+M – Vítková, Soukalová, Soukup, Moravec  
- 2.m. – O.Moravec – 12,5 km  
- 2.m. – G.Soukalová – 12,5 km  
- 3.m. – J.Soukup – 10 km  
- 3.m. – O.Moravec – 15 km  
- 4.m. – št. žen – E.Puskarčíková, G.Soukalová, J.Landová, V.Vítková  
- 2x4.m. – G.Soukalová – 10 a 15 km  
- 6.m. – V.Vítková – 15 km  
- 8.m. – V.Vítková – 12,5 km  
- 8.m. – O.Moravec – 10 km
- OMEJ - 2.m. - A. Václavík– 10 km  
- 3.m. - A. Václavík – 12,5 km
- SZU - 1.m. – J.Landová – 12,5 km  
- 2.m. – T.Krupčík – 15 km  
- 3.m. – mix.št. Ž+M – Landová, Černá, Žák, T.Krupčík  
- 3.m. – J.Landová – 15 km
- SP - 1.kolo – 1.m. mix.št.,  
- 1. m. G.Soukalová – 15  
- 2.kolo – 2.m. V.Vítková – 7,5  
- 3.kolo – 2.m. O.Moravec- 10 km  
- 5.kolo – 2x1.m. G.Soukalová – 15 a 10 km,  
- 3.m. V.Vítková – 15 km,  
- 8.kolo – 3.m. G.Soukalová – 7,5 km.

Tabulky – grafy výslednosti (medaile a umístění na 4 – 8.místě):





Z uvedeného přehledu vyplývá, že výslednost seniorských družstev měla stoupající tendenci s téměř ideálním vyvrcholením na ZOH v Soči. Juniorská a dorostenecká družstva v daném období dosahovala vyrovnaných výsledků.

Během celého OH cyklu pracovalo družstvo mužů pod vedením Ondřeje Rybáře, družstvo žen pod vedením Jindřicha Šikoly a juniorské družstvo pod Vlastimilem Vávrou. Na postech asistentů došlo jen k minimálním změnám. Servisní tým RDA pracoval pod vedením Daniela Mullera.

### **Letní biatlon**

V tomto období se reprezentace letního biatlonu zúčastnila řady IBU pohárů a Mistrovství Evropy. 2010 – Osrblie (SVK), 2011 – Martell (ITA), 2012 – opět Osrblie, 2013 – Hanja (EST).

Na těchto akcích byla získána řada medailí a cenných umístění. Je nutné vyzvednout Pavlu Schornou, která v ženách získala na těchto soutěžích tři zlaté a jednu stříbrnou medaili. V juniorských kategoriích byl bronz vybojován Evou Puskarčíkovou a Michalem Žákem. I v soutěži štafet, jak juniorských, také i seniorských byla řada dobrých umístění. Nejlepší výsledkem byl na OME v Martellu, kde obě štafety získaly bronzové umístění.

Kromě medailistů je nutné vyzvednout i sportovce, jejichž umístění nebyla medailová, ale velmi kvalitní. Mezi ně patří Luboš Schorný, Marián Válek, Lea Johanidesová, Pavla Zahálková, Václav Bitala, Jiří Franz a Tomáš Bystřický. Poděkování taktéž patří zodpovědným trenérům Michalu Zicháčkovi a Zbyšku Škrabalovi.

### **Oblast propagační činnosti**

V posledních dvou letech uplynulého období zaznamenal biatlon téměř raketový růst popularity. Ze sportu, který si ještě před pár lety nezasvěcená veřejnost pletla s badmintonem, se stal aktuálně zřejmě nejpopulárnější zimní sport v ČR.

Toto se podařilo díky pořádání SP a MS ČR, zařazení přímých přenosů světových pohárů a MS v TV, ale hlavně díky skvělým medailovým výsledkům našich reprezentantů. Finální zvýšení popularity vzniklo díky skvělým výsledkům na ZOH Soči 2014, kde se stal biatlon s 5 získanými medailemi nejúspěšnějším sportem!

Všechny přenosy ze světových pohárů a mistrovství světa vysílá ČT od roku 2010 živě, což dokládá zájem diváků o tento sport.

V následující tabulce je přehled sledovanosti MS v biatlonu 2013 v Novém Městě na Moravě na programech ČT. Předchozí MS v Ruhpoldingu sledovalo v ČR "jen" 1.538.000 diváků.

Date	Programme Name/Description	Audience (Individuals)	Peak Audience (Individuals)
7.2.2013	Mix Relay	353 000	459 000
9.2.2013	Sprint M 10km	399 000	447 000
9.2.2013	Sprint F 10km	271 000	442 000
10.2.2013	Pursuit M 12,5km	312 000	468 000
10.2.2013	Pursuit F 10km	360 000	601 000
13.2.2013	Women 15km	323 000	699 000
14.2.2013	Men 20km	329 000	399 000
15.2.2013	Women Relay 4x6km	388 000	487 000
16.2.2013	Men Relay 4x7,5km	533 000	639 000
17.2.2013	Mass start Women 12,5km	302 000	455 000
17.2.2013	Mass start Men 15km	459 000	650 000
		4 029 000	5 746 000

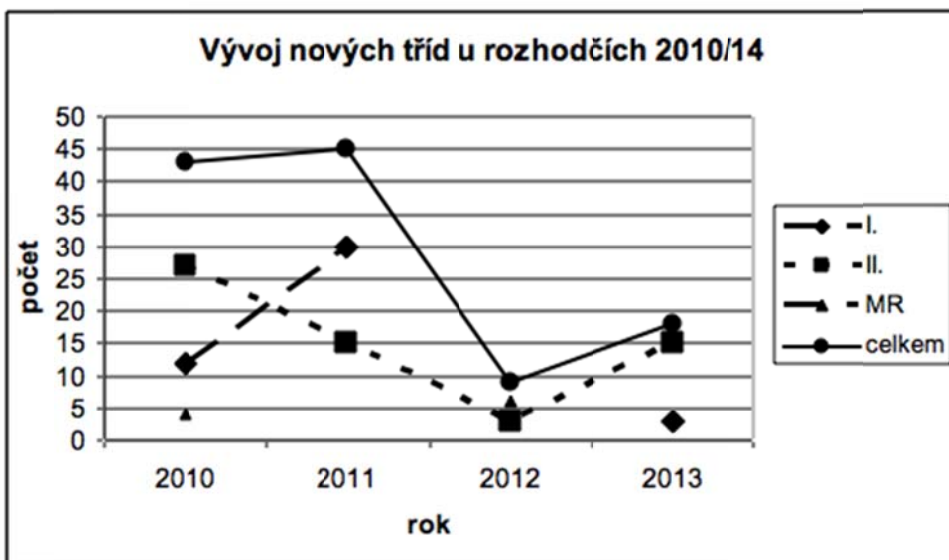
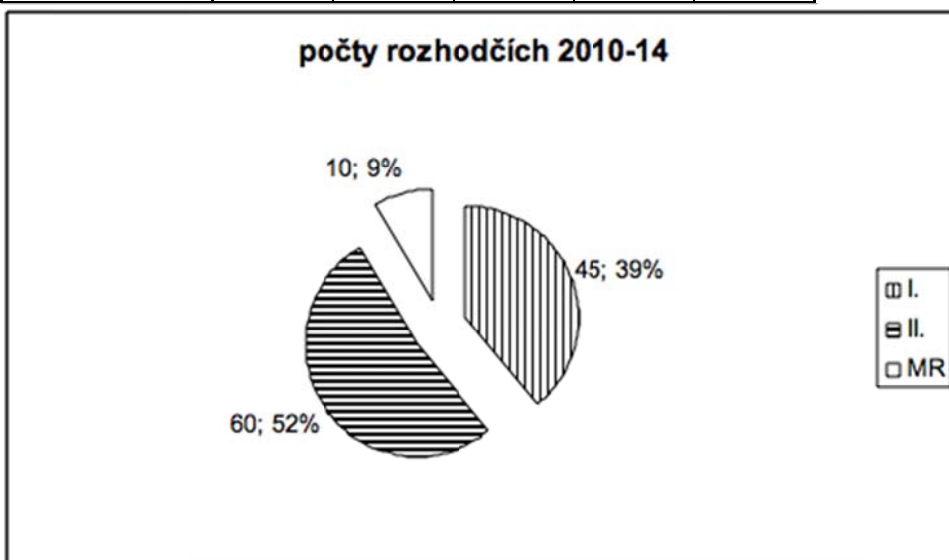
O zvýšeném zájmu reklamních partnerů o biatlon svědčí i nárůst zdrojů, které svaz z této činnosti získal, viz tabulka Příjmy z reklam viz dále.

### **Oblast přípravy trenérů, rozhodčích, organizátorů a dobrovolných pracovníků**

V práci s rozhodčími a technických delegátů komise zaznamenala výrazné úspěchy, co se týká zkvalitňování a omlazení rozhodcovského kádru, bohužel se pokus o vytvoření subkomise rozhodčích a technických delegátů plně nezdařil, také bohužel kvůli onemocnění Josefa Gabriela.

V letech 2010/14 se i v rámci konání SP a MS v Novém Městě na Moravě podařilo proškolit 105 nových rozhodčích, z toho 45 I. třídy a 60 II. třídy. 10 z našich rozhodčích také úspěšně složilo zkoušky mezinárodního rozhodčího, a proto byli zařazeni na listinu technických delegátů našeho svazu a již byli do svých rolí úspěšně zapojeni. Vlastimil Jakeš a Michal Zicháček byli potom zařazeni na listinu technických delegátů v rámci IBU.

Třída/rok	2010-14	2010	2011	2012	2013
I.	45	12	30		3
II.	60	27	15	3	15
mezinárodního rozhodčího	10	4		6	
celkem	115	43	45	9	18



Bohužel, jak se daří práce s rozhodčími, vůbec se nedaří práce s technickými delegáty. Během zmiňovaného období neproběhlo ani jedno proškolení nových technických delegátů ani seminář stávajících. Proto bývají regionální závody rozdílné úrovně jak v přípravě, tak i ve vlastním provedení závodu. Podobná situace je i v obsluze programu pro výpočet oblastních závodů.

## **Oblast veřejného a mezinárodního působení**

Uspořádáním Kongresu IBU v Praze v r. 2008 a získáním pořadatelství Mistrovství světa v r. 2013 byla odstartována nová epocha českého biatlonu, kdy souběžně se postupně dostavoval biatlonový areál v NMnM – Vysočina Aréna a byly v ní pořádány mezinárodní závody IBU, vrcholící SP v r. 2012 a nad očekávání úspěšným sportovním svátkem IBU MS 2013.

Svaz byl také iniciátorem pořádání regionálních mezinárodních soutěží tzv. CEC – Central European Cup, které byly na našem území pravidelně pořádány v Jablonci n.N. a v NMnM ve spolupráci a s účastí národních federací SVK, POL, které umožňovaly kvalitnější konfrontaci při startech všem našim sportovcům.

Bohužel se nepodařilo přes veškerou dlouhodobou iniciativu našeho svazu ovlivnit tendence IBU na postupné zrušení letního biatlonu v krosu, tak jako i na zrušení závodů pro juniorské kategorie v biatlonu na OME IBU, kdy OME v r. 2013 v NMnM bylo posledním ME vypsáním pro tyto kategorie.

Výrazné zastoupení na mezinárodní úrovni měl Český svaz biatlonu i ve vedení IBU, kde členem Exekutivy byl za uplynulé období 2010-2014 Václav Fiřtík, vicepresident IBU a předseda rozvojové komise IBU. Ten dále působil i jako člen pléna ČOV a místopředseda Sdružení sportovních svazů ČR.

V oblasti sportovních technických delegátů úspěšně působí 3 zástupci našeho svazu (V. Jakeš, P. Levora a M. Zicháček).

## **Oblast sportovní přípravy a činnosti**

Vývoj počtu závodů za jednotlivé roky naleznete v přiložených tabulkách a přehledných grafech. Počty závodů nejvyšší kategorie se stabilizovaly na 8 individuálních a jednom štafetovém závodě dvojic. V roce 2010 se dva ze tří závodů Českého poháru I. kategorie (2. a 3.) uskutečnily společně žactvo a dorost a dospělí, v dalších ročnících to potom byly všechny 3 závody Českého poháru.

Mistrovství České republiky probíhalo vždy odděleně, zvlášť pro žactvo, zvlášť pro dorost a dospělí. Počty regionálních závodů se pohyboval v rozmezí 26 (2012) až 31 (2011).

Každoročně se také uskutečňovalo mistrovství České republiky v biatlonu na horských kolech a v biatlonu na kolečkových lyžích.

Při závodech Českého poháru soutěžilo v žákovských kategoriích 150-180 sportovců, stejně tak tomu bylo v kategoriích dorostu a seniorů. Podstatný nárůst v žákovských kategoriích nastal v loňském roce, po uskutečnění velmi úspěšného MS v biatlonu v Novém Městě n. M. Počet v žákovských kategoriích se pohyboval až okolo 200 sportovců.

Vzhledem k tomu, že IBU minimálně do dalšího kongresu nebude podporovat letní biatlon ve formě krosu, ale pouze MS na kolečkových lyžích, nemají nyní mladí sportovci v letním biatlonu žádnou perspektivu vyšších soutěží, než účast na Českých

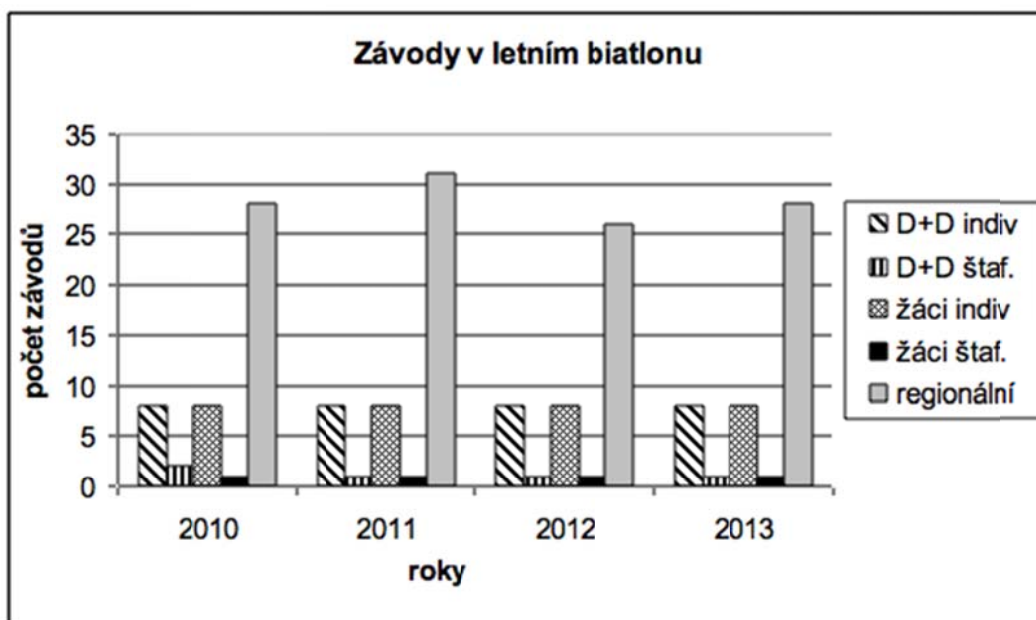


pohárech v letním biatlonu a je možné, že nastane úbytek našich závodníků odchodem do jiného odvětví sportu.

Proto komise letního biatlonu činí kroky a jednání na úrovni záchrany soutěží v letním biatlonu. Snažíme se vytvořit Středoevropský pohár v letním biatlonu ve spolupráci s GER, SVK a CZE, se vzájemnou účastí reprezentačních družstev na Mistrovstvích jednotlivých pořadatelských států pro rok 2014. Dále ISSF přišla s novou disciplínou Target sprint. V loňském roce se stal prvním vítězem Tomáš Bystřický.

K zatraktivnění tohoto sportu by měly přispět i změny pravidel, např. změna v hodnocení klubové soutěže, které se stalo přístupnější pro menší kluby, jež budou moci konkurovat i větším klubům a nebude tak velký, až propastný bodový rozdíl. Další změnou je sloučení mužských i ženských veteránských kategorií do kategorie MA a ŽA a to pouze pro získání bodů do klubové soutěže.

	dorost a dospělí		žáci		regionální
	indiv	štaf.	indiv	štaf.	
2010	8	2	8	1	28
2011	8	1	8	1	31
2012	8	1	8	1	26
2013	8	1	8	1	28



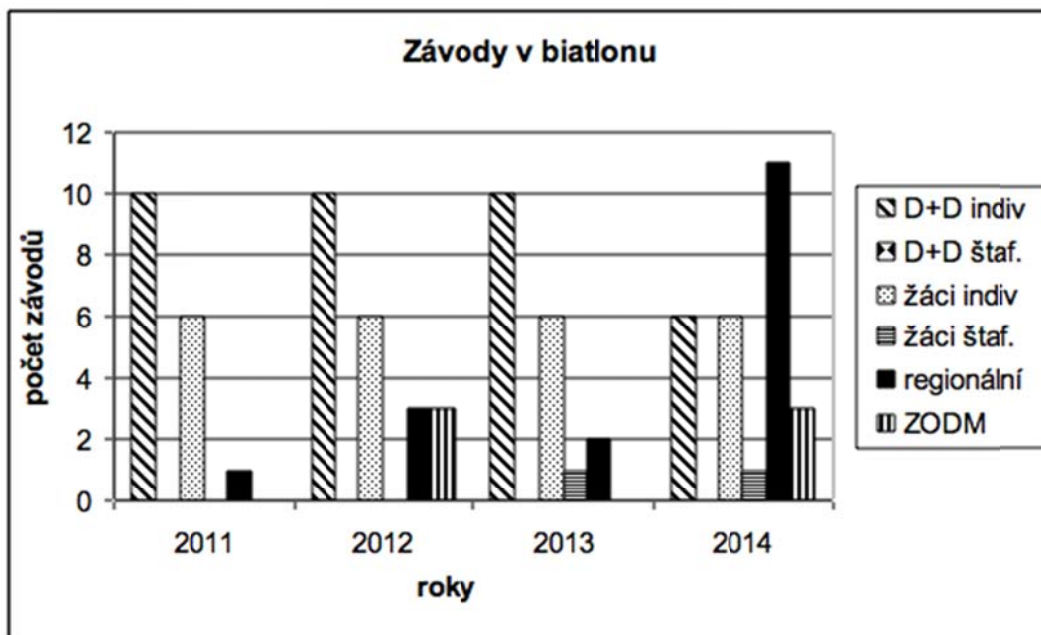
V biatlonu se, kromě letošní krizové zimy, uskutečnilo v rámci Českého poháru a mistrovství České republiky pravidelně 10 individuálních závodů v kategorii dorost a dospělí, v roce 2014 pouze 6.

Závody Českého poháru a mistrovství České republiky žactva i dorost a dospělí probíhaly zvlášť. Žákovské kategorie absolvovaly každý rok 6 individuálních závodů a od roku 2013 i štafetový závod dvojic.

Do zimních závodů žactva výrazně zasahují Zimní olympiáda dětí a mládeže. Nejen, že každý sudý rok přináší do kalendáře 2 individuální závody a jednu štafetu, ale markantnější vliv je vidět i na počtech regionálních závodů, rok 2011 (1) a 2013(2). V letech Zimní olympiády dětí a mládeže se počet regionálních závodů, kvůli nominacím zvyšuje 2012 (3) a 2014 (11).

Za stoupajícím trendem počtu závodů je stoupající prestiž Zimní olympiády dětí a mládeže, a tak se paradoxně v zimě (2014) s nedostatkem sněhu uskutečnilo nejvíce regionálních závodů.

	dorost a dospělí		žáci		regionální	Zimní olympiáda dětí a mládeže
	indiv	štaf.	indiv	štaf.		
2011	10		6		1	
2012	10		6		3	3
2013	10		6	1	2	
2014	6		6	1	11	3



## **Oblast pořádání soutěží na mezinárodní úrovni**

V období od roku 2010 byly v ČR pořádány významné mezinárodní soutěže, které bezesporu pomohly zvýšit domácí zájem o biatlon a díky jejich takřka bezchybnému průběhu jsme se zařadili mezi uznávané a vyhledávané pořadatele mezinárodních podniků.

### **2010**

IBU Cup v biatlonu Nové Město na Moravě / 13.–16. 1. 2010

IBU Cup v letním biatlonu (kolečkové lyže) Nové Město na Moravě / 26.–29. 8. 2010

### **2011**

IBU Cup v biatlonu Nové Město na Moravě / 5.–9. 1. 2011

IBU Mistrovství světa juniorů a dorostu v biatlonu Nové Město na Moravě / 27. 1. – 6. 2. 2011

EYOF Liberec (biatlon v Jablonci n.N.) / 12.–19. 2. 2011

IBU Mistrovství světa v letním biatlonu (kolečkové lyže) Nové Město na Moravě / 20.–25. 9. 2011

### **2012**

E.ON IBU Světový pohár v biatlonu Nové Město na Moravě / 9.–15. 1. 2012

### **2013**

IBU Mistrovství světa v biatlonu Nové Město na Moravě / 7.–17. 2. 2013

Ve dnech 7. až 17. 2. se konalo v Aréně Vysočina v Novém Městě na Moravě Mistrovství světa v biatlonu, nad nímž převzal záštitu prezident České republiky pan Václav Klaus.

Celkem se uskutečnilo 11 závodů a bylo vyhrazeno 20 časových úseků pro oficiální tréninky závodníků. V Aréně Vysočina soutěžilo 377 závodníků ze 43 států. Na organizaci se každý den závodů podílely také stovky dobrovolníků.

Závody celkem sledovalo 201 500 diváků přímo na tribunách a tratích v Aréně Vysočina. Další statisíce - miliony u televizních obrazovek nejen v České republice. Přenosy ze závodů zajišťovalo 400 pracovníků televizního zázemí, kteří pracovali přímo v areálu. Zprávy ze šampionátu podávalo také 321 pišících novinářů a fotografů z 24 zemí, kteří se na mistrovství akreditovali.

Média, stejně jako sportovci, diváci a představitelé mezinárodní federace IBU, hodnotila velmi kladně bezchybnou organizaci, vynikající atmosféru a vysokou návštěvnost šampionátu. Pozitivní vnímání českou veřejností dokládá i 5 342 fanoušků na Facebooku.

Šampionát významně přispěl k popularitě tohoto sportu v České republice.

### **2014**

IBU Mistrovství Evropy a Mistrovství Evropy juniorů v biatlonu Nové Město na Moravě / 27.1. – 4. 2. 2014

## **Oblast práce s talentovanou mládeží**

Stěžejním úkolem bylo komplexní zabezpečení sportovní činnosti na všech úrovních talentované mládeže od TM, přes SpS s prioritou na SCM, jejichž posláním je plnění úkolů souvisejících s podporou sportovní přípravy mladých talentovaných sportovců dorostenecké a juniorské kategorie ke státní sportovní reprezentaci (viz zásady Programu II. MŠMT).

Talentovaná mládež (12-19let) – na základě splněných kritérií byl každoročně posílán do klubů příspěvek v průměru na 40 talentovaných sportovců (46+34+32+46). V roce 2014 se tento počet zvýšil na 60 sportovců.

Sportovní střediska (12-15let) – nástupci ST– každoročně zabezpečováno v průměru 106 sportovců (101+101+107+115) v jednotlivých klubech. V letošním roce se tento počet zvýšil na 184 sportovců!!!

S tímto pak úzce souvisí i pomoc klubům s technickým materiálem, trenérským odborným zabezpečením a příspěvkem na činnost. Svým způsobem se díky Programu V. v posledních 2 letech podařilo klubům finančně pomoci po stránce materiální (2x 50ks zbraní – řešena velice problematicky česká výroba ČZ T200, kterou bychom rádi dotáhli do úspěšného konce, nákup lyží, holí, diablek, kolečkových lyží, apod.). V rámci možností se podařilo přispět potenciálně silným klubům na mzdu profesionálního trenéra - kromě Letohradu nyní také Jilemnice, Nové Město na Moravě, částečně pak Jablonec n.N., Střelka Brno, Rover Praha a Rožnov p.R. Kromě toho dostaly aktivní kluby příspěvek na činnost samotnou.

Pro žáčky všech klubů proběhl v roce 2012 a 2013 týdenní letní biatlonový kemp „LeBiNa“ (letohrátky biatlonových nadějí), kterého se zúčastnili nejlepší žáčci spolu s některými trenéry ze 17 resp. 20ti klubů. Tento kemp získal kladný ohlas a věříme, že se v podobné formě bude i nadále pokračovat.

Velmi diskutovanou otázkou byly u žákovských kategorií závody na kolečkových lyžích, které jsou jako tréninkový prostředek v současné době v letní přípravě nezbytnou součástí při nácviku lyžařských dovedností. První soutěž zábavnou formou se střelbou si uspořádali trenéři Letohradu, NMnM a Střelky Brno v říjnu Letohradě, v letošním roce plánují tuto rozšířit o druhou soutěž v NMnM.

SCM, VSCM (15-19 (23) let) – kromě 4 stávajících SCM (Letohrad, Jilemnice, SKP a SG Jablonec) bylo v r. 2011 zřízeno páté SCM v Novém Městě na Moravě. Každoročně je zařazeno v průměru 40 sportovců do SCM (31+40+44+43) a cca 10 sportovců do sledování. Od r. 2012 jsme využili možnosti nově vzniklých VSCM (do 23let), o které však bohužel MŠMT nenavýšilo finanční prostředky v Programu II. Snažíme se tedy alespoň částečně podpořit sportovce přecházející do seniorských kategorií.

Určitým problémem je kvalifikovanost, odbornost či praxe některých trenérů, budeme doufat, že se toto postupně zlepší - přibývají nám absolventi VŠ v Brně apod., kteří prošli systémem vrcholového sportu, což je pro práci s mládeží velice prospěšné a někdy nezbytné.

Všichni sportovci SCM absolvovali 2x ročně funkční vyšetření na Casri (zde však bude potřeba pro další 4letý cyklus hledat nové řešení vzhledem k výstupům a lépe synchronizovat termíny s KT), I. a II. KT SCM, které obsahovaly upravenou a po celé 4leté období jednotnou testovou baterii pro možnost porovnání. Junioři (členové RDJ) tyto testy kombinovaly s KT RD mužů, které se vzájemně prolínaly, čímž vznikla možnost vzájemné konfrontace. Juniorky (členky RDJ – 3 z nich dorostenky) se vzhledem ke způsobu přípravy RDŽ nemohly porovnat nejen mezi sebou, ale ani s dorostenkami. Veškerá testování jsou povinná, v případě neúčasti se řeší finančními postihy.

V tomto období se rovněž podařilo pravidelně uspořádat závody SCM open na lyžích, které doplnily počet závodů v žebříčku pro zařazování sportovců do SCM. Postupně jsme doplnili letní závody na KL (doposud jen MČR) o další 2 závody, tzv. SCM cupy. Letos byli poprvé vyhlášeni vítězové jednotlivých kategorií letního „Biatlon SCM poháru“. Všechny tyto závody sportovci absolvovali na společných tratích pro možnost porovnání a jejich motivaci. CE cupy – v první fázi dobře myšlený projekt, postupně se mívá účinkem. Hlavním důvodem je slabá účast POL nebo SVK (finance, nezařazení do národních žebříčků), svým způsobem jej komplikuje odlišnost kategorií, která jsme však vždy dokázali vyřešit.

Velmi tíživá v SCM byla a nadále zůstává situace s materiálním zabezpečením, kde mají problémy s auty, zastaralé zbraně, lyže, nejsou prostředky na sportestery,...

V r. 2011 došlo k bezplatnému převodu 20ks malorážných zbraní ze svazu (po vyřazení RD), v dalších letech by se mělo pokračovat. Díky Programu V. se nám podařilo v posledních dvou letech nad rámec rozpočtů SCM zajistit nákup střeliva. Z Programu II. se nakoupilo v r. 2011-12 celkem 61 párů KL Marwe (SCM cupy, trénink), centrálně jsme zajistili přímo z Finska od firmy „START“ velice levný nákup holí i KL pro klasiku, do všech SCM byly bezplatně dodány dalekohledy „Meopta“ apod.

V roce 2010 se podařilo po dlouhých diskuzích prosadit „společnou mázu“, která se v průběhu 4letého období osvědčila. Pomineme-li finanční „nenáročnost“ (výdaje cca 40-50tis.Kč za celou sezónu pro dorost i žactvo, tzn. cca 49-50,-Kč za 1 pár namazaných lyží), kde všichni nařikají, jak mají nedostatek financí, určitě většině trenérům a členům doprovodu pomůže získat větší časový prostor a klid jak pro nástřel, tak pro samotné zabezpečení závodů.

Nadále se v komisi, ale i mezi dalšími trenéry, vedou velké diskuze okolo zrušení střelby ve stoje. Mnohokrát byly opakovány hlavní důvody, které nás k tomuto rozhodnutí vedly. Je však vidět, že pokud trenéři nejen u žáčků ale i u dorostu se sportovci pracují systematicky a koncepčně, daří se jim střelbu vleže mnohem lépe a dříve stabilizovat se správnými návyky. Střelecká výkonnost vstoje se sice o něco opozdí, avšak při správném nácviku ji sportovci o to lépe zvládnou. S touto otázkou částečně souvisí i posun kategorií (dorost A 16let, dorost B 17-18let, junioři 19-21let) oproti mezinárodním pravidlům IBU (máme však s ČOV pro EYOF a YOG totožné), kde se dodnes potýkáme s problémy při sestavování nominačních kritérií a následně vlastních nominací na mezinárodní starty.

Po mnohaletých připomínkách mateřských klubů byla začátkem roku 2013 schválena úprava rozdělování fin. prostředků pro žákovské kluby (Program II. a V), ve které se řeší etapovitě odstupné za předané sportovce do systému SCM, postupně pak za starty na nejvyšších mezinárodních soutěžích v juniorských a následně seniorských kategoriích. V konečné fázi dostane mateřský klub za perspektivního a mimořádně úspěšného sportovce až 30 tisíc Kč. Rovněž se oddělily příspěvky za kvantitu (počet sportovců) a kvalitu (úroveň sportovců).

Kromě seminářů a doškolování ČSB (blíže hodnocení subkomise pro vzdělávání) proběhly i kvalitní semináře lyžařů běžců s mezinárodními lektory, ze kterých byly do Vašich klubů dodány výstupy. Věříme, že nastolená cesta (norská škola lyžování, totožná s francouzskou), kterou jsme se vydali je ta správná.

### Oblast hospodaření a investic

Díky vzrůstající popularitě biatlonu, jakož i díky rostoucí výkonnosti našich sportovců, dařilo se meziročně navyšovat příjmy z reklam. Celkem tyto zdroje za uplynulé období narostly o neuvěřitelných více než 300%!!!

Příjmy z reklam				v tis. Kč
2010	2011	2012	2013	předpoklad 2014
2 749	3 577	5 312	8 750	15 000

Sportovní, organizační i administrativní činnost ČSB se dařilo zabezpečovat bez větších problémů. Výborem ČSB byla na každém zasedání věnována pozornost stavu jednotlivých účtů a přehledům o finanční podpoře jednotlivých oblastí ze strany MŠMT, IBU a v neposlední řadě i námi založené společnosti CZ Biatlon s.r.o., jejímž jediným vlastníkem je svaz.

Všechna daňová priznání byla podána řádně a včas. Za uplynulé období proběhla jedna kontrola finančního úřadu. Pravidelně jsou prováděny kontroly SSZ a zdravotního pojištění.

Poskytnuté příspěvky na činnosti svazu v tisících

Rok	Repre	SCM	TM	Sp.třídy	Údržba	VPP	SAZKA	Investice
2010	4 315	3 260	699	935	700	80	85	3 146
2011	3 833	3 973	74	850	900	80	Synot 219	6 910
2012	4 492	4 003		820	804	80	-	6 500
2013	4 748	3 661		771	953	0	-	0
cca 2014	4 440	3 661		771	1 972	0	-	?

Rok 2014 je odhadem dle rozhodnutí, která zatím přišla z MŠMT

Objemy finančních prostředků poskytnutých státem na rok 2014 jsou nyní v procesu schvalování.

V majetku svazu jsou i tři budovy a to budova v Jáchymově, kterou ve vzájemné spolupráci obhospodařuje a pro svoji činnost využívá SK Rover Praha. Druhá budova je v Jičíně a třetí v Liberci. Do budoucna je na zvážení, zdali svaz tyto objekty ke své činnosti potřebuje, resp. jestli výnosy alespoň kryjí náklady, související s provozem.

Zde tabulka o stavu účtů svazu vždy k závěru daného roku.

31.12. roku	Běžný účet	Termínovaný vklad	Pokladna	EUR účet a ostatní valuty	Pohledávky a půjčky
2009	2 716 163,16	4 000 000,00	144 096,00	1 166 073,98	2 510 989,14
2010	657 466,07	2 506 353,82	94 999,00	849 741,91	3 394 483,24
2011	1 515 504,88	3 204 000,89	30 945,00	1 152 628,85	2 230 495,60
2012	1 933 433,09	3 002 885,78	6 180,00	651 507,16	2 506 279,48
2013	3 885 220,17	4 504 336,23	14 592,36	848 707,65	2 490 266,90

S uspokojením tedy můžeme konstatovat, že naše finanční rezerva je pro další období velice dobrá.

### **Kluby, sportovci, trenéři, rozhodčí**

Při V. Valné hromadě 2006 bylo vykazováno platících 60 klubů a v nich 1 235 členů, z toho 359 dětí do 15 let resp. mládeže do 26 let bylo 799.

K VI. VH vykazovala evidence 58 klubů a v nich 1 182 členů, z toho mládeže do 18 let je 677.

Před VII.VH, k 30.4.2014 resp. ke konci roku 2013 je na základě evidence placení členských příspěvků 48 platících klubů, 1493 členů celkem, z toho 545 do 18 let, zde ale čekáme další výrazný nárůst v letošním roce.

Bohužel, tak jako každou Valnou hromadu, i v uplynulém období pokračoval výrazný pokles v počtech pracujících klubů, podařilo se ale zastavit pokles členské základny.

S odezvou na pořádání světových biatlonových soutěží, především MS 2013 a úspěchů naší reprezentace můžeme konstatovat, že zájem o biatlon v posledních letech rapidně roste a členská základna, především v nejmladších mládežnických kategoriích, prudce stoupá.

Jak je ale vidno, ubývá nám především starší generace, končí nám rozhodčí a starší trenéři. Dobrovolnou práci, těch dříve narozených, jen v málokterém klubu dokáží nahradit.

V profesionální sféře biatlonu působí u svazu celkem 15 trenérů, z toho 6 u mládeže v SCM (z toho 2 na SG v Jilemnici a NMNM), v oblasti TM máme aktuálně 2 trenéry na plný úvazek a dalších 6 na částečné úvazky.

Státní reprezentaci díky zabezpečujícímu Centru sportu resortu MV zabezpečuje činnost 7 trenérů, 1 servismen na plný roční úvazek a dalších 5 na částečné úvazky během sezony, kteří zabezpečují všechna RD družstva.

Profesionální činnost s největší základnou se stabilizovala v tradičních místech jako Jablonec n.N., Letohrad, Jilemnice a NMNM, v posledním období výrazný posun v přípravě mládeže zaznamenal Rover Praha a Střelka Brno, ale přidalo se i několik dalších více či méně tradičních klubů (Rožnov, Harrachov, atd.) viz tabulka níže, kde je vidět více než 60% celková nárůst jen v CVŽ.

CVŽ, počty v žák. kategoriích resp. SpS	2009	2010	2011	2012	2013	2014
Břidličná	4	9	7	7	3	5
Bystřice	6	4	1	0	0	4
Jilemnice	14	12	17	13	9	12
Jílové	3	5	2	5	2	7
KB N.Město	15	12	9	8	12	16
Letohrad	17	22	22	19	21	27
Rover Praha	10	7	6	6	14	13
Rožnov p.R.	6	5	2	3	5	8
SKP Harrachov	2	2	2	5	4	7
SKP Jablonec	7	6	6	5	3	12
St.Město p.Land.		4	3	3	2	8
Střelka Brno	6	8	6	9	12	10
Tatran	5	3	2	4	3	6
Třebíč		1	2	0	1	1
V.Karlovice		1	1	2	4	7
Strakonice			4	3	3	6
Vyškov			3	3	1	1
Horní Branná			5	5	5	5
Elán Zruč				4	3	4
Manušice			1	1	2	4
Děčín				1	0	1
Poruba					3	9



<b>CVŽ, počty v žák. kategoriích resp. SpS</b>	<b>2009</b>	<b>2010</b>	<b>2011</b>	<b>2012</b>	<b>2013</b>	<b>2014</b>
Bobrky					2	7
Litice					1	2
Těrlicko				1		0
Halenkovice						1
Prostějov						1
<b>Splňující limit SpS</b>	<b>86</b>	<b>86</b>	<b>71</b>	<b>82</b>	<b>78</b>	<b>165</b>
<b>Celkem</b>	<b>95</b>	<b>101</b>	<b>101</b>	<b>107</b>	<b>115</b>	<b>184</b>

S další příznivou perspektivou z tohoto pohledu hledíme i k situaci v Novém Městě, kde se v příštím 4letém období uskuteční 2x SP + IBU Cup, a které by mělo stát centrem přípravy sportovců v jednom z plánovaných OH center.

## **Závěr**

Českému svazu biatlonu se podařilo za uplynulé období v oblasti veřejného a mezinárodního působení na sebe strhnout neočekávanou pozornost, kdy se biatlon z podceňovaného „svazarmovského“ sportu prosadil mezi nejsledovanější české sporty současnosti.

Tato zvýšená popularita českého biatlonu přináší pro nás závazky k nalezení řešení materiálně technické podpory klubů pro narůstající počet zájemců, uznání a zařazení biatlonu do vyšší úrovně státní podpory v Top Ten a využití stávající popularity v pořadatelské k získání kandidatur na další vrcholné soutěže v biatlonu v ČR.

Nový výbor ČSB pro období let 2014 - 2018 by tedy opět měl být složen z odborníků na danou problematiku, hlavně však z lidí ochotných dané práci věnovat nemalé množství času. Úspěchy za uplynulé období zavazují.

Zpracoval: na základě podkladů odborných komisí Libor Vlček – I. viceprezident ČSB